

Reproducción del Índice de Salarios del sector privado no registrado (INDEC)

Validación metodológica y diagnóstico de estabilidad

Martín González-Rozada

Director de la Maestría en Econometría — Universidad Torcuato Di Tella

Abril 2026

Resumen ejecutivo

Este trabajo reproduce, con las bases públicas de la EPH, el Índice de Salarios (IS) del sector privado no registrado que publica el INDEC, y evalúa empíricamente su estabilidad y la interpretación económica de las variaciones porcentuales que reporta. Los objetivos fueron tres: (i) cuantificar las magnitudes monetarias absolutas detrás de las variaciones porcentuales post-devaluación de diciembre de 2023; (ii) validar la construcción del índice oficial replicándolo con metodología documentada; (iii) investigar si pocos casos con ingresos extremos o con alto peso muestral afectan el resultado agregado, e identificarlos.

La réplica logró una alineación de alta precisión con el IS oficial: en 34 trimestres comparables (2016q4–2025q3 de publicación), el 83% de los gaps en niveles es menor a 3 puntos porcentuales y ningún gap supera los 7,7 pp. La dinámica interanual es consistente con la serie INDEC en todo el período, incluyendo la recuperación nominal post-devaluación.

Traducir la recuperación porcentual en montos monetarios absolutos revela una heterogeneidad importante entre grupos del sector no registrado. Los grupos productivos (operativos de industria y primarios) tuvieron aumentos reales mensuales significativos (+\$73.161 en Op. primarios+industria), el grupo doméstico — el más precarizado — exhibió un aumento porcentual elevado pero modesto en pesos absolutos (+\$26.120), mientras que los grupos calificados (profesionales y técnicos) mostraron las variaciones reales más bajas, tanto en porcentaje como en pesos.

El diagnóstico de estabilidad arrojó un hallazgo relevante: la volatilidad residual del índice no proviene de ingresos horarios extremos, sino de la estructura muestral de CABA. Entre 13 y 19 observaciones de profesionales no registrados en CABA representan, en 2024–2025, entre el 27% y el 39% del peso muestral del grupo 1 (Profesional). Cada observación CABA en este universo expande entre 3 y 8 veces más personas que las observaciones del resto del país, generando una sensibilidad del agregado a pocas unidades muestrales.

Esta vulnerabilidad estructural sugiere que el IS del sector no registrado es robusto en períodos de homogeneidad salarial interregional, pero pierde precisión cuando las dinámicas salariales de CABA divergen del resto del país, como sucede en 2024–2025.

1. Objetivos y motivación

El sector privado no registrado concentra aproximadamente un tercio del empleo asalariado en Argentina y exhibe dinámicas salariales que suelen divergir del sector registrado en períodos de shock macroeconómico. Tras la devaluación de diciembre de 2023, los salarios del sector no registrado mostraron una recuperación nominal marcadamente superior a la del sector registrado, lo que motivó tanto el análisis de su dinámica real como el escrutinio técnico del indicador oficial.

Este trabajo persigue tres objetivos específicos:

- Cuantificar las magnitudes monetarias absolutas detrás de las variaciones porcentuales del IS del sector no registrado: si los ingresos de referencia son muy bajos, aumentos del 150% o 200% interanual pueden traducirse en cifras en pesos más modestas de lo que sugiere el cambio porcentual. El ejercicio se realiza en pesos reales y con descomposición por grupo ocupacional.
- Validar la construcción del IS INDEC del sector no registrado mediante reproducción independiente a partir de las bases públicas de la EPH, verificando que la metodología documentada alcanza para replicar el índice publicado.
- Investigar si el índice agregado es sensible a un número reducido de observaciones con ingresos extremos o con ponderadores muestrales muy elevados, e identificar esos casos cuando existan.

La construcción se basa en la Metodológica N°16 del INDEC (2002) y en precisiones adicionales obtenidas del documento de actualización metodológica de julio de 2012.

2. Metodología

2.1 Universo y filtros

El universo de análisis se define aplicando los siguientes criterios sobre los microdatos trimestrales de la EPH continua:

Tabla 1. Criterios de filtrado aplicados a los microdatos EPH

Variable	Condición	Justificación
Estado	= 1	Ocupado en la semana de referencia
cat_ocup	= 3	Obrero/empleado (asalariado)
pp04a	= 2	Sector privado (excluye estatales)
pp07h	= 2	No le descuentan aportes jubilatorios

Cabe aclarar que durante la exploración se evaluó también la inclusión del criterio pp07i=2 (el trabajador no aporta por sí mismo). Si bien este criterio corresponde a la definición conceptual más estricta de informalidad, su aplicación introduce un gap sistemático con la serie oficial del INDEC en 2025 (de hasta 15 pp). La omisión de este filtro reproduce mejor el comportamiento del índice publicado, lo que sugiere que el INDEC no excluye del universo a los monotributistas y aportantes autónomos al construir su IS del sector no registrado.

2.2 Construcción del ingreso horario

El ingreso horario w_h se construye como cociente entre el ingreso mensual y las horas mensuales trabajadas en la ocupación principal. Ambos componentes se construyen con un esquema híbrido según la disponibilidad de variables en cada base trimestral:

Ingreso mensual: $pp08d1 + pp08f1 + pp08f2 + pp08j3$ cuando estas variables están disponibles (trimestres 2024q4 en adelante en esta investigación); $p21$ como fallback en bases anteriores. Este conjunto captura salarios, jornales, salario familiar, horas extras, bonificaciones habituales, tickets y vales (D1), comisiones por venta o producción (F1), propinas (F2) y retroactivos (J3).

Horas mensuales: construidas desde el bloque PP08G cuando está disponible. Si $pp08g \in \{1,2\}$ (trabajó todo el mes), $horas = pp08g_dsem \times pp08h \times 4,33$. Si $pp08g = 3$ (trabajó menos del mes), $horas = pp08g_dmes \times pp08h$. En bases sin este bloque, se utiliza $pp3e_tot \times 4,33$ como fallback ($pp3e_tot$ son las horas semanales trabajadas en la ocupación principal durante la semana de referencia).

2.3 Agrupamiento en 9 grupos INDEC

Los asalariados no registrados se clasifican en 9 grupos cruzando calificación de la tarea (profesional, técnica, operativa, no calificada) con rama de actividad según la codificación CAES v2018 (sustituye al CLANAE-97 utilizado en la Metodológica original). Los 9 grupos son:

Tabla 2. Definición de los 9 grupos INDEC para el sector no registrado

#	Grupo	Definición
1	Profesional	Calificación = profesional (todas las ramas)
2	Técnica	Calificación = técnica (todas las ramas)
3	Operativa primarios+industria	Calif = operativa y ramas A–F
4	Operativa comercio+hotelería	Calif = operativa y ramas G–H
5	Operativa resto	Calif = operativa y otras ramas
6	No calificada primarios+industria	Calif = no calific y ramas A–F
7	No calificada comercio+hotelería	Calif = no calific y ramas G–H
8	No calificada servicio doméstico	Calif = no calific y rama O (CAES 97–98)
9	No calificada resto	Calif = no calific y otras ramas

2.4 Índice agregado y ponderadores

La media geométrica del ingreso horario por grupo y trimestre se calcula como $GM_{\{g,t\}} = \exp(\sum \text{pondiio} \times \ln(w_h) / \sum \text{pondiio})$. El índice elemental de cada grupo se normaliza respecto a la media del año 2017 (período de referencia): $I_{\{g,t\}} = (GM_{\{g,t\}} / GM_{\{g,2017\}}) \times 100$.

El índice agregado Laspeyres se define como $I_t = \sum \omega_g \times I_{\{g,t\}}$, donde los ponderadores ω_g se calculan como la proporción del ponderador muestral pondiio de cada grupo en el total del universo no registrado, promediado en los cuatro trimestres de 2017:

$$\omega_g = \sum \text{pondiio}_{\{g,2017\}} / \sum \text{pondiio}_{\{\text{total}, 2017\}}$$

Esta definición se aparta de lo establecido en la Metodológica N°16/2002 (que plantea ponderadores proporcionales a la masa salarial), pero corresponde a la práctica operativa actual. Un test de robustez

comparando las dos definiciones mostró que las diferencias son inferiores a 0,5 pp en todo el período, por lo que la elección entre ambas es prácticamente irrelevante.

Tabla 3. Estructura de ponderadores ω_g (base 2017)

Grupo	Denominación	ω (%)
1	Profesional	8,13
2	Técnica	8,53
3	Operativa primarios+industria	8,43
4	Operativa comercio+hotelería	10,43
5	Operativa resto	28,92
6	No calificada primarios+industria	2,39
7	No calificada comercio+hotelería	10,14
8	No calificada servicio doméstico	13,48
9	No calificada resto	9,54

2.5 Alineación temporal

El IS INDEC es una serie mensual publicada con 5 meses de rezago. El valor publicado en el mes M representa la media geométrica del trimestre EPH centrado en el mes M-5. Equivalentemente, un trimestre EPH se publica 2 trimestres calendario después:

Tabla 4. Correspondencia entre trimestre EPH y trimestre de publicación

Trimestre EPH	Mes central	Mes de publicación	Trimestre de publicación
1T año t	febrero	julio año t	3T año t
2T año t	mayo	octubre año t	4T año t
3T año t	agosto	enero año t+1	1T año t+1
4T año t	noviembre	abril año t+1	2T año t+1

En este trabajo todas las comparaciones se expresan en trimestres de publicación y las variaciones interanuales se calculan respecto del mismo trimestre del año anterior. La serie del IS INDEC se tomó de los valores mensuales publicados en jul, oct, ene y abr, que corresponden exactamente a los trimestres EPH 1T, 2T, 3T y 4T respectivamente (evitando promedios móviles que introducirían ruido adicional).

3. Validación de la construcción INDEC

La Figura 1 muestra el índice propio y el IS INDEC oficial en el período 2016q4–2025q3 de publicación, ambos expresados con base 4T2023 pub = 100. Las dos series son prácticamente indistinguibles en la mayor parte de la muestra.



Figura 1. Índice de salarios del sector privado no registrado: construcción propia vs. IS INDEC oficial. Base 4T2023 publicación = 100. Fuente: elaboración propia con microdatos EPH y valores mensuales del IS INDEC (jul, oct, ene y abr de cada año).

La Figura 2 cuantifica el gap en niveles entre ambas series. De los 29 trimestres con dato INDEC disponible, 17 tienen gap absoluto menor a 1 pp (59%), 24 tienen gap menor a 3 pp (83%), y el máximo gap observado es de 7,7 pp (2024q4).

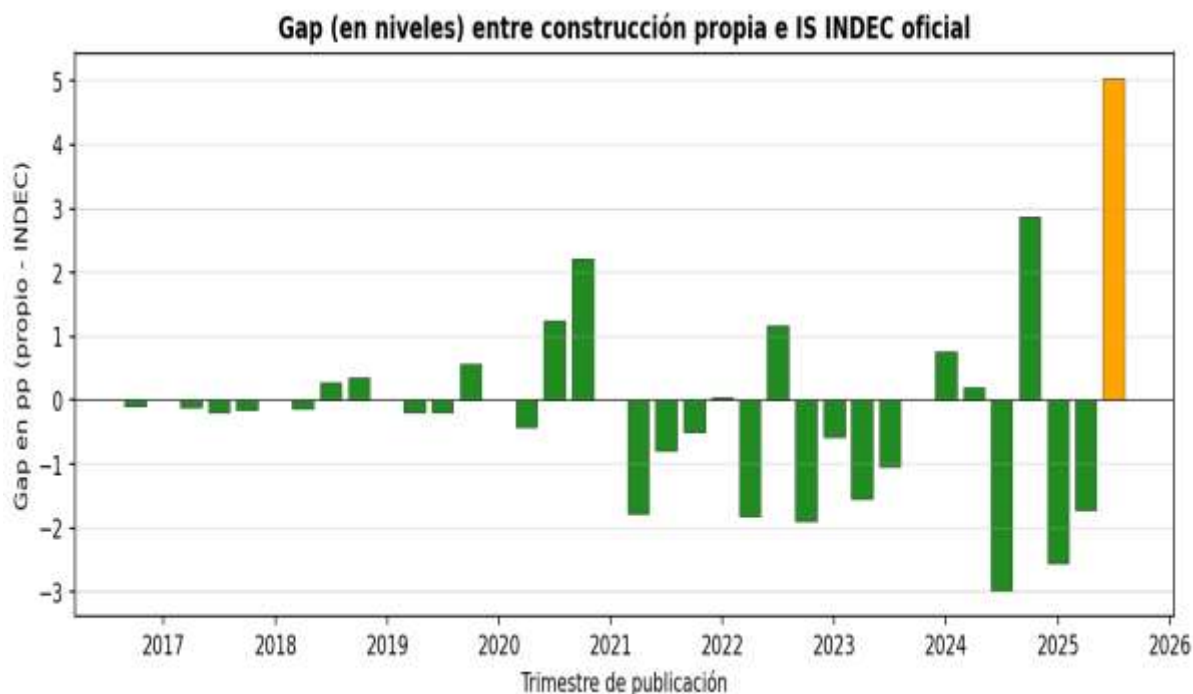


Figura 2. Gap en niveles entre la construcción propia y el IS INDEC oficial. Barras verdes: gap < 3 pp; barras naranja: gap entre 3 y 6 pp; barras rojas: gap ≥ 6 pp.

3.1 Dinámica interanual

Más relevante que el nivel es la consistencia de las variaciones interanuales. El cuadro siguiente muestra las tasas de variación IA (%) calculadas por ambas series en los trimestres post-devaluación 2023q4–2025q3:

Tabla 5. Variaciones interanuales (%) — comparación propia vs INDEC

Trimestre pub	Δ IA propio	Δ IA INDEC	Gap (pp)
2023q4	105,2	97,6	+7,7
2024q1	128,0	124,4	+3,7
2024q2	141,2	135,6	+5,6
2024q3	178,8	178,9	-0,1
2024q4	202,3	199,4	+2,9
2025q1	185,9	189,6	-3,7
2025q2	181,5	182,9	-1,4
2025q3	145,1	139,7	+5,4

La dinámica interanual es consistente: la recuperación nominal de los salarios informales post-devaluación no es una ilusión metodológica, ya que se observa tanto en la construcción independiente como en el indicador oficial. La conclusión es que el IS INDEC del sector no registrado es replicable con las bases públicas y la metodología documentada, al menos en sus rasgos esenciales.

4. Diagnóstico de estabilidad del índice

Una vez validada la reproducción, se abordó el tercer objetivo: investigar si el índice agregado es sensible a un número pequeño de observaciones, ya sea por presentar ingresos horarios extremos o por tener ponderadores muestrales elevados. Se realizaron tres tests: trimming del ingreso horario, análisis de observaciones de alta influencia, y diagnóstico geográfico por aglomerado.

4.1 Sensibilidad a ingresos horarios extremos

Se recalculó el índice agregado eliminando percentiles extremos del ingreso horario dentro de cada grupo-trimestre. El trimming al 1% y al 5% en cada cola modificó el índice en menos de 1 pp típicamente, incluso en los trimestres de mayor dispersión de 2024–2025. Esto implica que los valores extremos del ingreso horario no son la fuente de la variación residual entre el índice propio y el INDEC.

Es interesante señalar que el trimming simétrico del 5% tiende a subir el índice en 2024–2025, no a bajarlo. La interpretación es que hay mayor densidad de observaciones en la cola baja que en la alta en ese período: los ingresos muy bajos son más frecuentes que los muy altos entre los no registrados.

4.2 Diagnóstico geográfico: el problema de CABA

A pesar de la robustez a valores extremos del ingreso horario, se investigó una fuente alternativa de volatilidad: el aglomerado 32 (CABA) tiene pocas observaciones con ponderadores muy altos, lo que genera inestabilidad en agregados sensibles a la composición geográfica.

Se construyó un diagnóstico en tres paneles. El Panel A examina la participación relativa de CABA en la muestra nacional de asalariados no registrados privados.

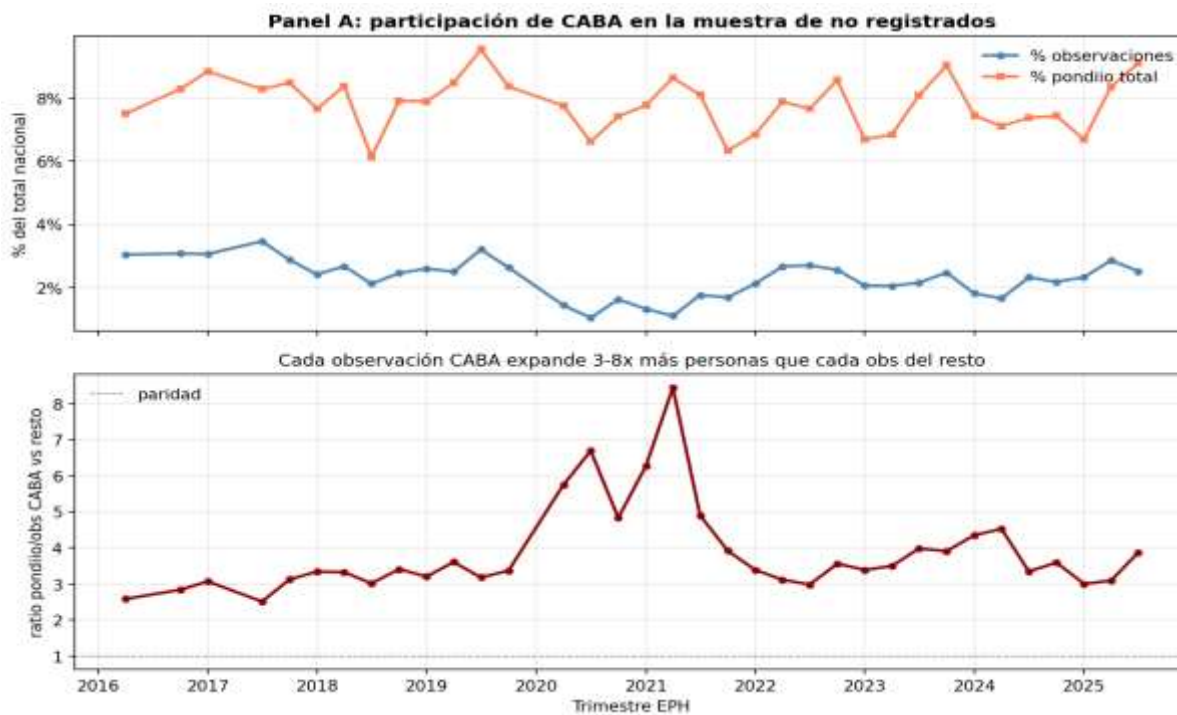


Figura 3. Panel A. Participación de CABA en la muestra de no registrados (arriba) y ratio entre el ponderador promedio CABA y el del resto del país (abajo). CABA aporta entre 2% y 3% de las observaciones, pero concentra 7%–9% del peso muestral total.

La asimetría es sistemática: cada observación CABA expande, en promedio, entre 3 y 8 veces más personas que cada observación del resto del país. Esta asimetría no es un sesgo metodológico sino una consecuencia del diseño muestral de la EPH, que en CABA tiene una cobertura relativamente menor en términos de hogares entrevistados respecto a la población representada.

4.3 Concentración del ponderador dentro de CABA

El Panel B examina la distribución del ponderador dentro de CABA. Se calculan dos estadísticos: el tamaño de muestra efectivo de Kish (equivalente al número de observaciones independientes que producirían la misma precisión) y el índice de Herfindahl-Hirschman (HHI) del ponderador.

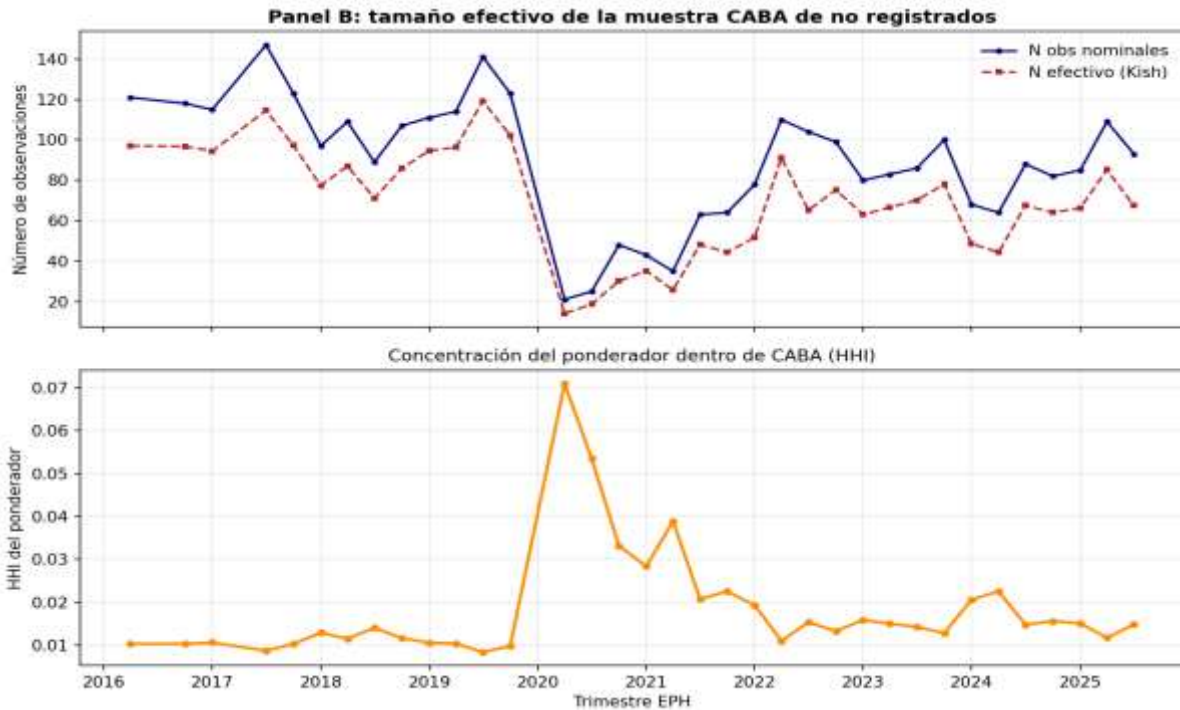


Figura 4. Panel B. Tamaño efectivo de la muestra CABA (arriba) y concentración del ponderador medida por HHI (abajo). El n efectivo cae en los últimos años a valores cercanos al 70% del n nominal.

La muestra efectiva de CABA cayó de alrededor de 90–100 observaciones a fines de la década de 2010 a valores entre 45 y 85 observaciones a partir de 2020. El HHI del ponderador se duplicó entre 2019 (aproximadamente 0,010) y 2024 (superior a 0,020), indicando una creciente concentración del peso muestral en pocas observaciones.

4.4 El caso paradigmático: grupo 1 (Profesional)

El Panel C descompone el peso de CABA dentro de cada uno de los 9 grupos. El hallazgo central se concentra en el grupo 1 (Profesional).

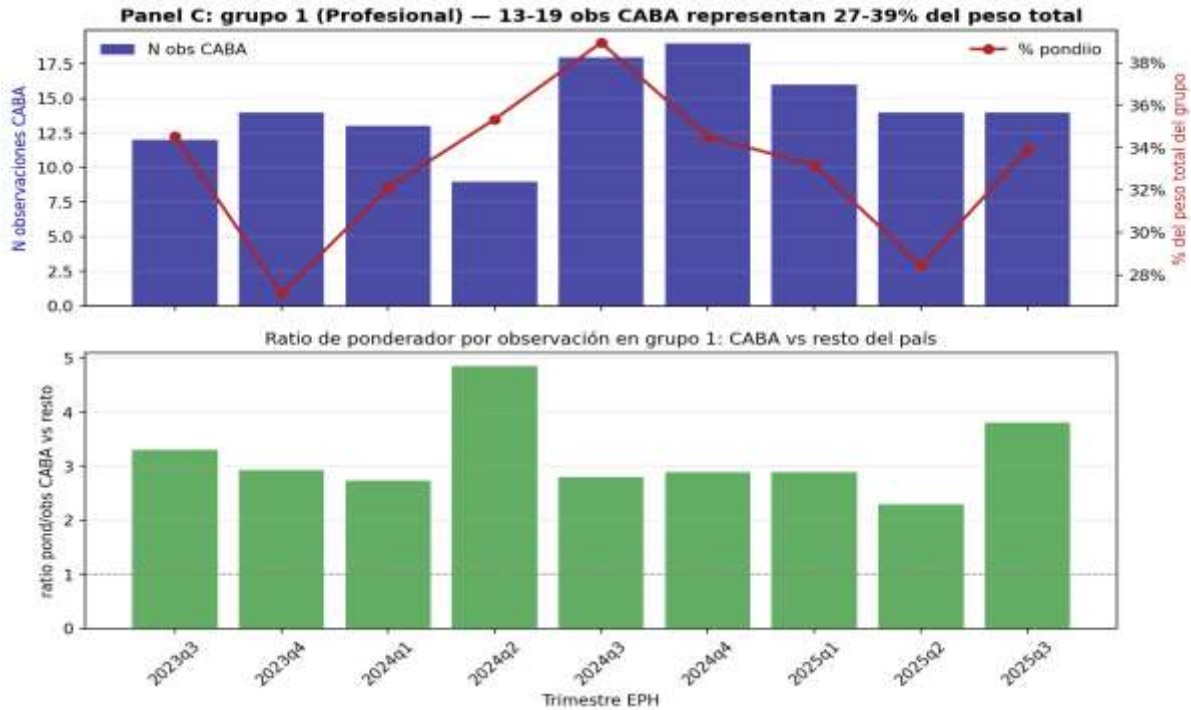


Figura 5. Panel C. Observaciones CABA del grupo 1 (Profesional) y fracción del peso muestral total del grupo que representan. En 2023q3–2025q3, entre 13 y 19 observaciones CABA concentran entre el 27% y el 39% del peso muestral del grupo 1.

En los últimos ocho trimestres disponibles, el grupo 1 tiene típicamente entre 13 y 19 observaciones en CABA frente a 75–110 en el resto del país. Sin embargo, esas 13–19 observaciones concentran entre el 27% y el 39% del peso muestral total del grupo. La razón es simple: cada observación en CABA del grupo 1 expande, en promedio, entre 2,3 y 4,8 veces más personas que cada observación del grupo 1 en el resto del país.

Un caso extremo merece mención: en 2025q3, una sola observación CABA del grupo 6 (No calificada primarios+industria) representa el 13,7% del peso muestral total del grupo a nivel nacional (ratio pond/obs = 15,4x). Una variación en esa observación mueve significativamente la media geométrica de ese grupo.

5. ¿De cuánta plata estamos hablando? Composición por grupo y geografía

Los aumentos porcentuales del ingreso horario informal observados en 2024 y 2025 son notablemente superiores a los del sector registrado. Para poner en perspectiva la magnitud económica de esta recuperación, esta sección descompone el comportamiento del sector no registrado por grupo ocupacional y por aglomerado, traduciendo las variaciones porcentuales en montos monetarios absolutos expresados en pesos de noviembre de 2023 (mes central del trimestre EPH 4T2023, pre-devaluación).

5.1 Niveles y variaciones en términos reales por grupo

La Tabla 6 presenta, para el último trimestre disponible (3T2025 EPH, publicado en enero de 2026), los niveles del ingreso horario real y del ingreso mensual real por grupo, junto con las variaciones interanuales (comparando contra el 3T2024 EPH) expresadas tanto en porcentaje como en pesos absolutos de nov-2023 (mes central del trimestre EPH 4T2023, pre-devaluación).

El ingreso mensual se calcula como ingreso horario \times horas semanales promedio \times 4,3 semanas/mes, a partir de la EPH. La variación interanual compara el mismo trimestre EPH un año después.

Tabla 6. Niveles y variaciones interanuales (3T2025 vs 3T2024) por grupo, en pesos reales de nov-2023

Grupo	wh real (\$/h)	Mensual real (\$)	Δ IA mensual (\$)	Δ IA mensual (%)
1 Profesional	2.268	284.163	+20.878	+7,9%
2 Técnica	1.622	193.237	+13.576	+7,6%
3 Op. primarios+industria	1.216	205.206	+73.161	+55,4%
4 Op. comercio+hotelería	967	160.434	+36.967	+29,9%
5 Op. resto	1.154	187.549	+44.905	+31,5%
6 NC. primarios+industria	991	136.226	+57.529	+73,1%
7 NC. comercio+hotelería	860	127.444	+30.762	+31,8%
8 Doméstico	1.037	81.929	+26.120	+46,8%
9 NC. resto	813	123.372	+31.518	+34,3%

El cuadro responde de manera directa a la pregunta inicial sobre las magnitudes absolutas detrás de los porcentajes. Se observan tres patrones:

Ganadores absolutos: el grupo 3 (Operativa primarios+industria) tuvo el mayor aumento real interanual en pesos, con +\$73.161 mensuales, lo que combina una variación porcentual elevada (+55%) con una base de ingreso ya relativamente alta. Estos son los trabajadores industriales y agrícolas informales, posiblemente beneficiados por la recuperación de sectores productivos vinculados al comercio exterior.

Alto % pero poca plata: el grupo 6 (No calificada primarios+industria) muestra el mayor crecimiento porcentual interanual (+73,1%), pero representa solo +\$57.529 mensuales. El grupo 8 (Doméstico) subió +46,8% real, pero en valores absolutos son apenas +\$26.120 mensuales — menos de lo que recibió cualquier otro grupo. Los porcentajes grandes en grupos con bases bajas se traducen en ganancias nominales modestas.

Ganadores modestos en porcentaje: los grupos 1 (Profesional) y 2 (Técnica) tuvieron variaciones reales interanuales positivas pero modestas (+7,9% y +7,6% respectivamente), con incrementos en pesos de \$20.878 y \$13.576. Son los únicos grupos con aumentos porcentuales de un solo dígito.

El grupo 8 (Doméstico) merece mención aparte. Trabaja un promedio de 18,4 horas semanales (el menor de todos los grupos), por lo que un ingreso horario de \$1.037 — intermedio en la escala — se traduce en un ingreso mensual de apenas \$81.929 reales, el más bajo del universo informal. Este grupo representa el 13,5% del peso muestral total del IS no registrado, por lo que su evolución tiene impacto agregado pero su nivel absoluto refleja una precariedad estructural.

Reconciliación con el IS agregado publicado por INDEC

Un lector que observe variaciones reales tan heterogéneas en la Tabla 6 — desde +7,6% en el grupo Técnica hasta +73,1% en No calificada primarios+industria — podría preguntarse cómo se relacionan estos valores con el +75,1% nominal interanual que INDEC publicó para el IS no registrado agregado en febrero de 2026 (correspondiente, por el rezago de 5 meses, al trimestre EPH 3T2025 vs 3T2024).

La respuesta es que el IS publicado es un promedio ponderado de las variaciones nominales por grupo, con las ponderaciones ω_g de la sección 2. Las variaciones por grupo son significativamente más heterogéneas que el agregado. La Tabla 7 muestra las variaciones nominales interanuales por grupo en 3T2025, junto con el peso de cada grupo en el índice y el IS agregado reconstruido.

Tabla 7. Variaciones nominales interanuales por grupo (3T2025 vs 3T2024 EPH) y reconciliación con el IS INDEC agregado

Grupo	wh nominal 3T2025 (\$/h)	Δ IA nominal (%)	ω_g (peso)
1 Profesional	7.403	+60,2%	8,13%
2 Técnica	5.295	+51,2%	8,53%
3 Op. primarios+industria	3.969	+104,6%	8,43%
4 Op. comercio+hotelería	3.156	+68,8%	10,43%
5 Op. resto	3.766	+85,1%	28,92%
6 NC. primarios+industria	3.234	+134,0%	2,39%
7 NC. comercio+hotelería	2.807	+65,7%	10,14%
8 Doméstico	3.387	+99,0%	13,48%
9 NC. resto	2.653	+74,0%	9,54%
IS agregado (reconstruido, estilo Laspeyres)	—	+76,2%	100%
IS agregado publicado por INDEC (feb-2026)	—	+75,1%	—

La reconstrucción propia arroja +76,2% nominal interanual, prácticamente idéntico al +75,1% publicado por INDEC (diferencia de apenas 1,1 pp, dentro del rango de precisión de la réplica documentado en la sección 3). Esto confirma que la metodología y los ponderadores están bien aplicados, y valida los niveles nominales por grupo.

Pasar de estos valores nominales a los reales de la Tabla 6 solo requiere descontar la inflación interanual del período. El IPC Nacional pasó de 6.883 en agosto 2024 a 9.193 en agosto 2025 (valores oficiales

INDEC, base dic-2016=100), lo que implica una inflación interanual del +33,6%. Aplicar este deflactor a cada grupo y al agregado produce:

- Variación real IA del IS agregado reconstruido: de +76,2% nominal a +32,0% real (es decir, $1,762/1,336 - 1$).
- Los grupos individuales, al tener variaciones nominales muy dispersas (+51% a +134%), producen variaciones reales también muy dispersas (+7% a +73%).
- Los grupos con variaciones reales más altas (grupo 6 con +73%, grupo 3 con +55%, grupo 8 con +47%) son los que tuvieron las variaciones nominales más altas (+134%, +105%, +99% respectivamente), muy por encima del promedio ponderado.

En resumen: ninguno de los valores reales de la Tabla 6 contradice el +75% nominal del IS agregado. El índice agregado es un promedio ponderado, y los grupos con alta variación (tanto nominal como real) tienden a ser los de base salarial más baja (NC. prim+ind, doméstico) o los productivos vinculados al comercio exterior (Op. prim+ind), que además tienen ponderadores ω_g relativamente pequeños o medianos en la estructura del índice.

5.2 Descomposición: ¿qué grupos están empujados por CABA?

Habiendo identificado las magnitudes reales por grupo y validado que la construcción reproduce el agregado INDEC, corresponde ahora distinguir qué porción de las variaciones nominales altas por grupo proviene genuinamente de dinámicas del sector no registrado en el interior del país, y qué porción es efecto del peso desproporcionado de las pocas observaciones CABA con ponderador alto que se documentan en la sección 4.

La Tabla 8 descompone, para cada grupo, la variación nominal interanual del ingreso horario 3T2025 vs 3T2024 en dos escenarios: el cálculo con toda la muestra (tal como lo publica INDEC) y el cálculo excluyendo las observaciones de CABA (aglomerado 32). La diferencia entre ambas medidas es el "efecto CABA" expresado en puntos porcentuales.

Tabla 8. Efecto de CABA sobre la variación nominal interanual por grupo (3T2025 vs 3T2024 EPH)

Grupo	Var. IA CON CABA (%)	Var. IA SIN CABA (%)	Efecto CABA (pp)	Peso CABA en el grupo
1 Profesional	+60,2%	+38,1%	+22,2	33,9%
2 Técnica	+51,2%	+56,3%	-5,2	17,6%
3 Op. primarios+industria	+104,6%	+101,4%	+3,2	9,9%
4 Op. comercio+hotelería	+68,8%	+69,9%	-1,1	7,0%
5 Op. resto	+85,1%	+78,5%	+6,7	9,8%
6 NC. primarios+industria	+134,0%	+109,7%	+24,4	13,7%
7 NC. comercio+hotelería	+65,7%	+67,0%	-1,3	5,5%
8 Doméstico	+99,0%	+97,3%	+1,7	4,1%
9 NC. resto	+74,0%	+87,6%	-13,6	1,7%

Los resultados permiten distinguir dos patrones muy diferentes dentro del sector no registrado:

Grupos empujados hacia arriba por CABA: el grupo 1 (Profesional) y el grupo 6 (NC. primarios+industria) muestran efectos CABA de +22,2 pp y +24,4 pp respectivamente. En ambos casos la

alta concentración del peso muestral en pocas observaciones CABA (33,9% y 13,7% del peso total del grupo) amplifica sustancialmente la variación agregada. En el grupo 6 la situación es particularmente extrema: una sola observación CABA concentra el 13,7% del peso muestral total del grupo, y la variación agregada del grupo (+134%) se reduce a +110% cuando se excluye esa observación.

Grupos con dinámica genuina del interior del país: los grupos 3 (Op. primarios+industria), 8 (Doméstico) y 5 (Op. resto) tienen variaciones nominales altas (+105%, +99%, +85%) que se sostienen casi sin cambios al excluir CABA (+101%, +97%, +79%). El efecto CABA en estos grupos es marginal (menor a 7 pp). La dinámica salarial nominal alta es entonces un fenómeno del sector informal fuera de CABA, no un artefacto muestral.

Grupos donde CABA modera la variación agregada: los grupos 2 (Técnica), 4 (Op. comercio+hotelería), 7 (NC. comercio+hotelería) y 9 (NC. resto) muestran efectos CABA negativos (entre -1 pp y -14 pp). En estos casos, las observaciones CABA exhiben dinámicas más contenidas que las del resto del país, lo que empuja levemente hacia abajo la variación agregada.

Esta descomposición matiza la lectura de las variaciones más altas del índice. El grupo 6 (NC. primarios+industria), que aparece con el mayor crecimiento real de la Tabla 6 (+73,1%), tiene ese número alimentado significativamente por una única observación CABA. Si se evalúa la dinámica del grupo excluyendo CABA, la variación nominal del resto del país (+110%) sigue siendo alta, pero 24 pp más baja que la reportada, y traducida a términos reales equivaldría a aproximadamente +57% real en lugar del +73% que muestra la Tabla 6. De manera simétrica, el grupo 3 (Op. primarios+industria), que tiene el mayor aumento real absoluto en pesos (+\$73.161 mensuales, Tabla 6), tiene ese crecimiento sostenido por la dinámica del interior del país (efecto CABA de solo +3,2 pp).

El hallazgo conecta directamente con el diagnóstico de estabilidad de la sección 4: el IS del sector no registrado, aunque metodológicamente correcto, refleja en algunos grupos la aritmética de pocas observaciones CABA con ponderador alto que pueden mover significativamente el agregado cuando divergen del resto del país.

5.3 El ingreso informal en CABA es sistemáticamente más alto

Cruzar el análisis de magnitudes con el diagnóstico geográfico del objetivo 3 agrega una dimensión adicional. El ingreso horario promedio de los asalariados no registrados privados en CABA es sistemáticamente superior al del resto del país a lo largo de toda la serie.



Figura 6. Ingreso horario promedio del sector no registrado: CABA vs Resto del país (arriba, escala logarítmica). Ratio entre ambos (abajo). CABA cobra entre 1,4 y 2,4 veces más por hora que el resto del país, con un promedio histórico de aproximadamente 1,8 veces.

Un asalariado no registrado en CABA cobra por hora entre 50% y 140% más que su equivalente en otros aglomerados. Esta brecha refleja diferencias en la composición sectorial (más servicios en CABA), el nivel educativo medio de los trabajadores, y presumiblemente también el costo de vida local que actúa como piso salarial.

La magnitud de la brecha es no trivial para el análisis del IS agregado. Cada observación CABA aporta tanto un ponderador más alto (diagnosticado en la sección 4) como un ingreso horario más alto. Esta combinación hace que las pocas observaciones CABA tengan doble ventaja en su contribución a la media geométrica ponderada del grupo: pesan más y contribuyen con valores más altos del logaritmo del ingreso.

5.4 CABA creció más rápido que el resto durante 2024

La Figura 7 muestra la variación interanual del ingreso horario nominal, separada entre CABA y el resto del país. Durante toda la serie anterior a la devaluación de diciembre de 2023, las dos dinámicas son prácticamente idénticas: crecen al mismo ritmo con oscilaciones pequeñas.

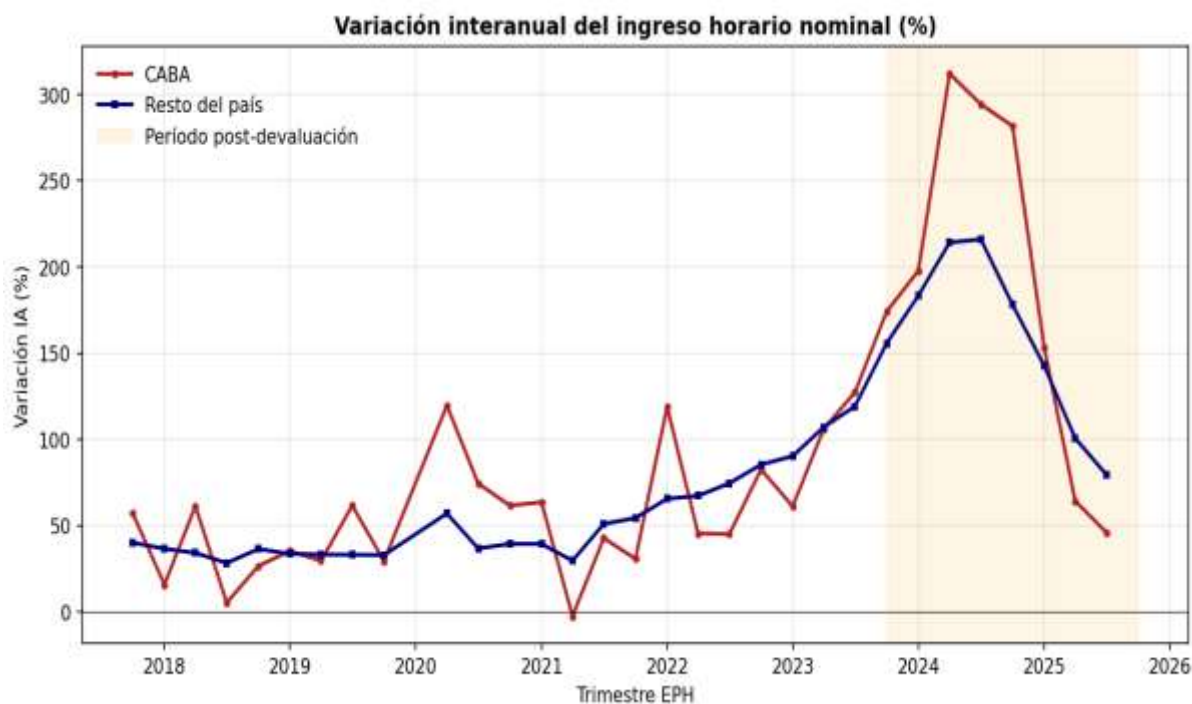


Figura 7. Variación interanual del ingreso horario nominal — CABA vs Resto del país. Durante todo el período hasta 2023q2 las dinámicas son paralelas. A partir de 2023q4 CABA acelera más rápido que el resto, abriendo una brecha de hasta 104 pp en 2024q4.

A partir de 2023q4, sin embargo, el ingreso horario de CABA acelera sistemáticamente más rápido que el del resto del país:

Tabla 9. Variación interanual del ingreso horario nominal — CABA vs Resto

Trimestre EPH	Δ IA CABA (%)	Δ IA Resto (%)	Brecha (pp)
2023q4	+174	+156	+18
2024q1	+198	+183	+14
2024q2	+312	+214	+98
2024q3	+294	+216	+78
2024q4	+282	+178	+104
2025q1	+153	+143	+11
2025q2	+64	+101	-37
2025q3	+46	+80	-33

La brecha alcanza 104 pp en 2024q4 y se revierte a partir de 2025q2. Este patrón refuerza el diagnóstico del objetivo 3: el exceso residual del índice propio respecto del IS INDEC en 2024q4 (+7,7 pp en niveles) coincide exactamente con el período de máxima divergencia entre CABA y el resto. Cuando CABA crece mucho más rápido que el resto, sus observaciones, que pesan desproporcionadamente en el grupo 1 y en los grupos pequeños, empujan hacia arriba el índice agregado.

5.5 Síntesis

El análisis de magnitudes y la descomposición geográfica permiten una lectura integrada del fenómeno observado en 2024–2025:

- La recuperación nominal del IS del sector no registrado es real y replicable; no es un artefacto del cambio de cuestionario de 4T2023 ni del cómputo metodológico. La reconstrucción propia arroja +76,2% nominal interanual en 3T2025 vs 3T2024, prácticamente idéntico al +75,1% publicado por INDEC (Tabla 7).
- La magnitud económica absoluta de esa recuperación es heterogénea: grande en algunos grupos productivos (+\$73.161 en Op. primarios+industria), modesta en el grupo doméstico (+\$26.120), y prácticamente ausente en los grupos calificados (+\$20.878 en Profesional, +\$13.576 en Técnica).
- Las variaciones altas por grupo no tienen un único origen. Grupos como Op. primarios+industria (+105% nominal), Doméstico (+99%) y Op. resto (+85%) muestran dinámicas sostenidas por el sector informal del interior del país (efectos CABA menores a 7 pp). En cambio, los grupos Profesional (+60%) y NC. primarios+industria (+134%) tienen sus variaciones nominales significativamente amplificadas por pocas observaciones CABA con ponderador alto (efectos CABA de +22 y +24 pp respectivamente).
- Parte del crecimiento nominal observado en el índice agregado en 2024q4 corresponde a una aceleración desproporcionada del ingreso horario en CABA, que por el alto ponderador relativo de ese aglomerado multiplica su impacto sobre el promedio ponderado.
- En conjunto, la "velocidad mayor" del IS no registrado en el período debe interpretarse a la luz de la composición por grupo (bases salariales heterogéneas), la dinámica geográfica (el peso diferencial de CABA) y la aritmética del promedio ponderado (grupos con ponderadores chicos, pero variaciones extremas que mueven el agregado).

6. Conclusiones

El trabajo reprodujo con precisión el IS del sector privado no registrado publicado por INDEC a partir de las bases públicas de la EPH, aplicando la Metodológica N°16/2002 con dos precisiones importantes obtenidas por comunicación directa con el organismo: (i) los ponderadores ω_g de los 9 grupos se calculan como proporciones del ponderador muestral pond_{iio} , no como masas salariales; (ii) el criterio de informalidad operativamente aplicado es $\text{pp07h}=2$ (no le descuentan), sin exigir adicionalmente $\text{pp07i}=2$ (no aporta por sí mismo), contrariamente a lo que sugeriría una lectura estrictamente conceptual de la definición.

La réplica alcanza gaps en niveles menores a 3 pp en el 83% de los trimestres comparables, y es plenamente consistente con la dinámica interanual del IS oficial. Esto permite afirmar que la recuperación salarial nominal del sector no registrado en 2024–2025 es un fenómeno real, reproducible y no un artefacto del cambio de cuestionario EPH de 4T2023.

Traducir la recuperación porcentual del sector no registrado en montos monetarios absolutos revela una heterogeneidad importante entre grupos: los aumentos porcentuales altos en grupos con bases salariales bajas (doméstico, no calificados de servicios) corresponden a variaciones absolutas en pesos relativamente modestas, mientras que los aumentos en grupos con bases más altas (operativos de industria y primarios) traducen su crecimiento porcentual en montos nominales significativos.

El análisis de estabilidad identificó que el índice agregado es robusto a valores extremos del ingreso horario individual, pero vulnerable a la estructura muestral de CABA. Entre 13 y 19 observaciones CABA del grupo 1 (Profesional) concentran casi un tercio del peso muestral del grupo, con un ingreso horario que en promedio duplica al del resto del país. Cuando la dinámica salarial CABA diverge del resto del país — como en 2024q2–q4 — este puñado de observaciones afecta sensiblemente el agregado. El hallazgo es coherente con el diagnóstico brindado por INDEC y sugiere que el IS del sector no registrado, aunque metodológicamente válido, se beneficiaría de procedimientos de estabilización en contextos de heterogeneidad salarial interregional.

Anexo. Estructura del análisis y reproducibilidad

Todo el análisis es reproducible a partir de los microdatos trimestrales públicos de la EPH (2016q2–2025q3) y los valores mensuales del IS INDEC. Los do-files de Stata están organizados en una cadena modular:

Tabla 10. Do-files del proyecto

Do-file	Función
00_master.do	Orquesta la cadena completa
01_base_asalariados_nr.do	Construye la base de asalariados no registrados privados
02_diagnostico_muestra.do	Diagnósticos de muestra: HHI, n efectivo, percentiles
03_medias_geometricas.do	Calcula GM ponderadas por grupo-trimestre; tabla '¿de cuánta plata?'
04_ponderadores_base.do	Calcula ω_g con pondiio normalizado, base 2017
05_indice_laspeyres.do	Construye el índice agregado y lo compara con INDEC
07_analisis_outliers.do	Tests A, B, C de sensibilidad a outliers del ingreso horario
08_descomposicion_por_grupo.do	Descompone contribuciones por grupo al índice
09_test_ponderadores.do	Test pondera vs pondiio en el cálculo de ω
10_test_filtros.do	Test de filtros de universo (con/sin pp07i, con/sin pp04a)
11_diagnostico_caba.do	Diagnóstico geográfico del problema CABA
11b_diagnostico_caba_por_grupo.do	Descomposición del efecto CABA por grupo (Tabla 8)